



# Hôpital INFOS

N°276 – Janvier – Février 2025

Journal interne du Centre Hospitalier de Sens

## ÉDITORIAL



Alors que nous entamons une nouvelle année, je tiens à vous adresser mes vœux les plus chaleureux et sincères de réussite, d'épanouissement et de bonne santé.

L'année a débuté sur un rythme soutenu, notamment aux urgences, où nous avons dû faire face à une activité élevée en raison des épidémies hivernales, notamment la grippe. Cette situation a conduit à déclencher le dispositif « Hôpital en Tension », afin de gérer au mieux l'afflux de patients et de garantir la prise en charge de chacun dans des conditions optimales. Je tiens à saluer l'engagement de toutes les équipes qui, dans ces moments de forte pression, ont su faire preuve de réactivité, de solidarité et de professionnalisme. Votre travail, même dans ces situations difficiles, est essentiel pour le bon fonctionnement de notre établissement et la sécurité de nos patients.

Cette année 2025 s'annonce riche en projets ambitieux !

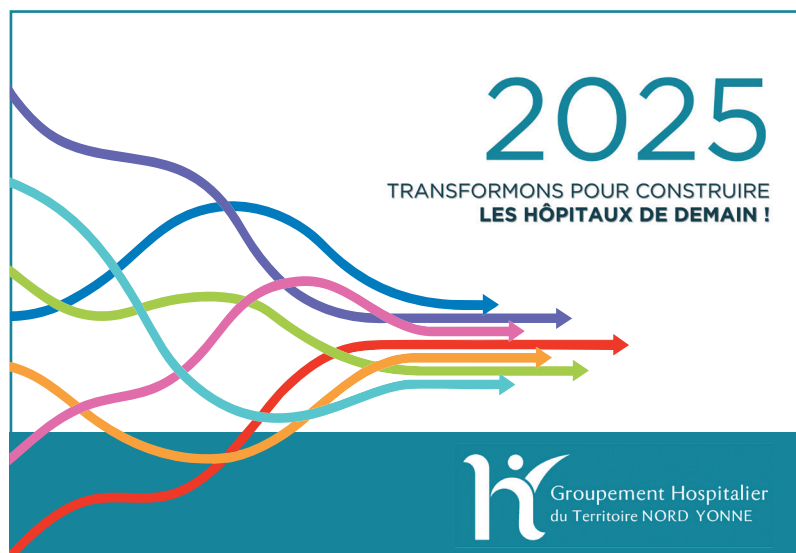
Nous allons développer l'activité de nos services de soin sur l'extérieur, avec notamment l'extension de nos services à domicile. Le SSIAD (Service de Soins Infirmiers à Domicile) et l'HAD (Hospitalisation À Domicile) viendront renforcer notre présence auprès des patients nécessitant des soins réguliers, tout en permettant de mieux coordonner les parcours de santé.

La collaboration entre la médecine de ville et les équipes hospitalières sera également au cœur de nos priorités. En améliorant cette coordination, nous renforcerons notre capacité à mieux soigner, à anticiper et à personnaliser les soins pour chaque patient.

De plus, nous continuerons de tisser un maillage de soins sur notre territoire, afin d'assurer un suivi optimal et une prise en charge continue des patients, qu'ils soient à l'hôpital, à domicile, ou dans tout autre établissement de santé.

Ces projets, qui sont porteurs d'innovation et de complémentarité, ne peuvent se réaliser sans la participation et l'implication de chacun d'entre vous. Votre travail quotidien est le moteur de cette transformation.

Ensemble, transformons pour construire les hôpitaux de demain !



## SOMMAIRE

### 2-3 ACTUALITÉS

- Le SSIAD de Villeneuve sur Yonne étend ses services aux communes sénonaises.
- Projet de 'FORMATION-SIMULATION' au CH de Sens

### 4-6 ZOOM SUR...

- Le programme ETP de l'équipe de l'Unité Mobile d'Addictologie
- Nomad Education : L'école à l'hôpital pour les enfants hospitalisés
- La charte de l'étudiant infirmier et aide-soignant : pour l'amélioration de l'accueil de nos étudiants.

### 7 EVENEMENT

- Les EHPAD reçoivent leur mini bus !

### 8 L'ITW DU MOIS

- Eudes MAILLY, Directeur des Ressources Humaines par intérim

### 8 BREVES

- La MNH : un partenariat avec le CH de Sens



Directeur de publication : Véronique ROBIN  
Rédacteur en chef : Elodie PETT

N°ISSN 2P97



Chevilion Imprimeur • Sens - Crédit Photo : Freepik  
Imprimé sur du papier recyclé



## Le SSIAD de Villeneuve sur Yonne étend ses services aux communes sénonaises.

**D**epuis le lundi 13 janvier 2025, le Centre Hospitalier de Sens s'est doté d'un Services de Soins Infirmiers à Domicile (SSIAD). Il s'agit d'une extension du SSIAD de Villeneuve-sur-Yonne. L'antenne est localisée au bâtiment MRO en lieu et place de l'ancienne lingerie.

### LES SECTEURS D'INTERVENTION

Les nouveaux secteurs, grâce à l'ouverture de l'antenne à Sens sont, sur le secteur de Sens : Collemiers, Etigny, Gron, Maillot, Malay-le-Grand, Malay-le-Petit, Nailly, Noé, Paron, Rosoy, Saint Martin-du-Tertre, Saligny, Sens, Subli-gny, Véron, Villeroy.

En plus de ces communes-ci déjà desservies via l'antenne basée à Villeneuve sur Yonne : Secteur Villeneuve sur Yonne : Armeau, Bussy le Repos, Chaumot, Cornant, Cudot, Dixmont, Egriselle le Bocage, Etigny, Les Bordes, Marsangy, Passy, Piffonds, Précy sur Vrin, Rousson, Saint-Julien-du-Sault, Saint Loup d'Ordon, Saint Martin d'Ordon, Verlin, Véron, Villeneuve sur Yonne

Et sur le Secteur de Cheroy : Brannay, Cheroy, Courtoin, Dollot, Domats, Fouchères, Jouy, La Belliole, Montacher Villegardin, St Valérien, Savigny sur Clairis, Vallery, Vernoy, Villebougis, Villeneuve la Dondagre



2

#### → UN SSIAD POUR QUI ?

Les personnes âgées de plus de 60 ans ayant perdu toute ou une partie de leur autonomie.

Les Personne de moins de 60 ans présentant un handicap

#### → UN SSIAD POUR QUOI FAIRE ?

Eviter ou retarder une hospitalisation ou une entrée en institution.

Maintenir l'autonomie et l'hygiène au domicile.

Aider les personnes à mieux vivre leur dépendance à domicile.

Apporter un soutien et conseil aux personnes et à leur famille

#### → COMMENT BENEFICIER DU SSIAD ?

La demande peut être faite par tous les partenaires médicaux-sociaux, mais aussi par un membre de la famille ou par la personne elle-même.

En revanche, une prescription médicale par le médecin traitant ou un médecin hospitalier est obligatoire.

En pratique, pour joindre le SSIAD du LUNDI au VENDREDI de 9h à 16h45 :

IDE coordinateur (Gérard ELFORT)

**03 86 87 54 47**

**06 14 78 11 98**

Intervenants :

**06 27 79 83 70 / 72**



## Projet de 'FORMATION-SIMULATION' au CH de Sens

**L**a simulation au sein du CH de Sens s'inscrit dans un projet institutionnel venant asseoir définitivement son intérêt pour la formation pratique du personnel hospitalier. Les équipes en ont déjà bénéficié via notamment la venue de l'organisme Cesitech qui avait proposé plusieurs thématiques fortement appréciées.

« C'est en effet un formidable outil pédagogique ayant pour objectif de ne pratiquer jamais la première fois sur le patient, mais de s'entraîner avant, d'avoir les bons réflexes et de maîtriser tous les risques en équipe ! » ajoute Dr JARNO, Urgentiste.

Avec ce projet, fort de l'intérêt porté à ce type de formation et à ses réels bénéfices, l'objectif est bien de disposer de l'ensemble des équipements pour qu'in situ, l'Hôpital puisse former ses agents.

Pour débiter la simulation au CH de Sens, nous avons décidé de commencer par la thématique de l'arrêt cardio-respiratoire (ACR), dont la prise en charge s'inscrit dans le cadre d'une priorité institutionnelle. La procédure d'appel d'urgence ayant été récemment modifiée, la formation par la simulation prend alors tout son sens.

L'équipe de formateurs se compose de 4 membres, tous issus du service des urgences :

- ✓ 1 ambulancier SMUR formé au débriefing,
- ✓ 1 Praticien Hospitalier titulaire du DU de formateur en simulation,
- ✓ 1 médecin
- ✓ 1 IDE en cours de formation au DU de formateur en simulation.

### État des lieux du projet :

En l'absence de financement dans l'immédiat, l'équipe dépend pour le moment de l'IFMS en termes de logistique (locaux, et matériel notamment le mannequin de simulation).

Un financement par l'ARS est attendu en 2025 pour le matériel et la rénovation de locaux au sein du bâtiment principal de l'hôpital (chambres d'hospitalisation pouvant accueillir de façon pérenne, les équipements).

Pour le moment, 4 sessions d'une demi-journée ont été réalisées, avec environ 7 à 8 participants par session (infirmiers, AS, internes, médecins seniors), provenant des services de médecine et de chirurgie.

Ces sessions ont pour objectif de travailler sur des compétences techniques (massage cardiaque, défibrillation etc.) et non techniques (travail en équipe, communication, ...)

Le bilan de ces différentes sessions est prometteur car les questionnaires de satisfaction font état d'une globale satisfaction : Les participants sont demandeurs de plus de sessions de ce format.

### Les perspectives pour le projet de simulation :

- Élargissement des thématiques proposées une fois le matériel à disposition (obstétrique, bloc, réanimation, ...)
- Élargissement et diversification de l'équipe de formateurs afin d'augmenter le nombre de sessions
- Coopération avec l'IFMS
- Les premières dates de formation vous seront prochainement communiquées et nous ne manquerons pas de vous tenir informés de l'avancée de cet ambitieux projet !

Dr Céline JARNO, Urgentiste

Anne LAMARKBI, Responsable Qualité & Gestion des Risques





## ZOOM SUR...

### Le programme ETP de l'équipe de l'UMA

L'équipe de l'Unité Mobile d'Addictologie (UMA) du 5ème étage a mise en place, en Octobre 2024, un programme d'Éducation Thérapeutique du Patient (ETP) pour les personnes à usage à risque ou dépendant d'une substance psychoactive (alcool). Il s'agit d'une approche personnalisée permettant de renforcer les capacités d'agir du patient, et le rendre acteur de sa santé.

Cet ETP est animé par M<sup>me</sup> BAUDRY Isabelle (Infirmière), M<sup>me</sup> TROUILLOT Emilie (Assistante Médico

Administrative) et M<sup>me</sup> EVITATO Charlotte (Psychologue). Un premier entretien individuel avec l'équipe permet d'expliquer aux patients les objectifs du programme mais aussi d'identifier ses besoins. L'intégration du patient au sein de ces ateliers est soumise à un accord commun. L'ETP se compose de 4 ateliers collectifs de 2h le mardi matin, en salle d'ETP au 5ème étage. Les groupes sont composés de 5 à 8 patients. A la suite de ces ateliers un bilan individuel de fin de programme est proposé, puis un suivi à 1 mois et 3 mois.

Nos objectifs sont de permettre aux patients de renforcer leurs connaissances sur la maladie addictive et les aides possibles. De plus, la réflexion collective les incitera à identifier leurs compétences et leurs ressources afin qu'ils puissent s'inscrire dans une démarche de changement.

**N'hésitez pas à nous contacter au 15 35, pour des informations complémentaires ou si vous souhaitez orienter un patient qui pourrait bénéficier de ce programme d'ETP. Des flyers sont à disposition au 5<sup>e</sup> étage. Nous pourrions en déposer dans l'ensemble des services en fonction des demandes.**

L'équipe de L'UMA



ETP ADDICTO

- Éducation Thérapeutique au Patient -

## ZOOM SUR...

### L'école à l'hôpital pour les enfants hospitalisés

Le service de pédiatrie propose aux enfants de poursuivre l'école à l'hôpital grâce à Nomad Education, une application innovante qui permet aux enfants hospitalisés en pédiatrie de poursuivre leur scolarité depuis leur lit d'hôpital. Grâce à cette solution, les jeunes patients peuvent accéder à des cours et des exercices adaptés à leur niveau scolaire, tout en restant connectés avec leurs enseignants et camarades de classe.

Les bénéfices immédiats de cette application sont nombreux. Tout d'abord, elle assure la continuité de la réussite scolaire, évitant ainsi

aux enfants de prendre du retard dans leurs études. De plus, elle offre un soutien moral et psychologique en maintenant un lien avec l'école et en leur permettant de se concentrer sur des activités éducatives, ce qui peut contribuer à leur bien-être général et à leur rétablissement.

En somme, Nomad Education représente une avancée majeure pour l'éducation des enfants hospitalisés, leur offrant une chance de continuer à apprendre et à grandir, même dans des circonstances difficiles et ce, quel que soit la durée de l'hospitalisation.

La FHF et Nomad Education ont décidé d'offrir

à tous les enfants hospitalisés un abonnement de Réussite scolaire utilisable dans l'application mobile Nomad Education.

C'est pourquoi la FHF et Nomad Education unissent leurs forces pour offrir à tous les enfants hospitalisés un accès gratuit à un soutien scolaire de qualité, quel que soit leur état de santé ou leur lieu d'hospitalisation.

L'application Nomad Education propose un large éventail de contenus pédagogiques adaptés aux besoins des enfants de tous âges et de tous niveaux. Elle est conçue pour être ludique et motivante, afin de favoriser l'apprentissage des enfants. Cet abonnement, offert aux enfants hospitalisés, propose un contenu d'apprentissage interactif et illimité :

- Le Primaire, le collège, le lycée et l'enseignement supérieur
- Toutes les matières
- Cours, quiz, annales, fiches illustrées, exercices, tests de langue, concours
- Contenus rédigés par 350 Professeurs Actuellement

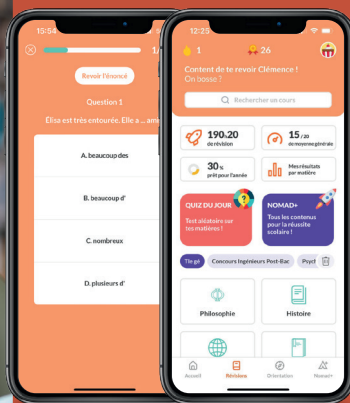
L'application aide 2 millions d'élèves chaque année.

TA RÉUSSITE  
SCOLAIRE  
CONTINUE À  
L'HÔPITAL



PRIMAIRE, COLLÈGE, LYCÉE, SUP  
Tout ton programme en cours et quiz

L'APP DE RÉVISION PRÉFÉRÉE DES JEUNES



## La charte de l'étudiant infirmier et aide-soignant : pour l'amélioration de l'accueil de nos étudiants.



ce jour, le risque psycho-social est une des premières causes d'abandon des étudiants infirmiers. Les stages font partie intégrante de ce risque ce qui inclut les conditions d'accueil et le déroulement du stage.

**Dans ce contexte, la Directrice de l'IFMS et le Directeur des Soins ont souhaité travailler ensemble sur l'amélioration des conditions d'accueil en stage au sein de l'établissement.**

Pour ce faire, des maîtres de stage ainsi qu'une formatrice de l'IFMS se sont réunis pour rédiger **une charte d'accueil des étudiants infirmiers et des élèves Aides-soignants**. Elle permet de formaliser les engagements du CH de Sens auprès des étudiants ainsi que ses attendus.

Notre but est l'amélioration qualitative de l'accueil et de l'encadrement des EIDE au sein de notre institution et nous espérons que cela aura aussi un retentissement sur le rayonnement de l'attractivité du CH de Sens auprès des étudiants.

La charte est applicable dans tous les sites du CH de Sens y compris évidemment dans les EHPAD et à Villeneuve sur Yonne.

La Direction des Soins  
L'IFMS







## 1. L'ACCUEIL DE L'ÉTUDIANT

Un temps d'accueil dédié est prévu par le maître de stage.

Un livret d'accueil est remis et présenté à l'étudiant en amont de son arrivée sur le lieu de stage par le maître de stage

## 3. LES CONDITIONS DE TRAVAIL POUR L'ÉTUDIANT

Pour chaque étudiant, le lieu de stage s'engage à fournir :

- Un espace décent et sécurisé pour se changer
- Des conditions de restauration nécessaires à une réelle pause journalière
- Un badge permettant d'accéder au lieu de stage.

## 5. LE GESTION DU TEMPS DE STAGE

Au début du stage, le maître de stage et l'étudiant s'accordent sur le parcours du stage. Il peut-être modifiable.

Au cours du stage, les professionnels de proximité veillent à consacrer du temps à l'étudiant pour répondre à toutes ses questions ou pour approfondir un point en fonction de ses besoins.

## 7. LES CONDITIONS POUR L'EVALUATION

Un temps dédié est identifié et planifié au début du stage, pour les évaluations de mi et de fin de stage

L'étudiant doit être présent lors de ses évaluations, il doit pouvoir s'exprimer

## 9. L'APPLICATION DE LA CHARTE

La charte est une référence de la qualité du stage au sein de l'établissement

# LA CHARTE D' ACCUEIL DES ETUDIANTS INFIRMIERS ET DES ELEVES AIDE-SOIGNANTS AU CENTRE HOSPITALIER DE SENS

## 2. L'INTÉGRATION DE L'ÉTUDIANT LE 1<sup>ER</sup> JOUR DE STAGE

L'intégration est organisée par le maître de stage ou par le tuteur; Elle commence par l'appréhension de l'organisation du service.

## 4. LA FORMATION PENDANT LE STAGE

L'encadrant organise le stage afin de répondre aux objectifs d'apprentissage et de compétences attendues.

Au plus tard à la fin de la 1<sup>ère</sup> semaine du stage, les objectifs d'apprentissage formulés par l'étudiant et son institut de formation sont présentés au tuteur.

L' étudiant aura la possibilité de recourir à un encadrant de sa fonction, désigné au préalable pendant la totalité du stage.

## 6. L' IMPLICATION DE L'ETUDIANT

L' étudiant assume sa place d'acteur dans sa formation sur le lieu de stage.

## 8. LA PARTICIPATION À LA VIE INSTITUTIONNELLE

L'étudiant peut assister à certaines réunions du service.

## Les EHPAD reçoivent leur mini bus !

En fin d'année, les équipes animation et les résidents étaient contents de recevoir leur nouveau bus flambant neuf ! Les équipes animation, ravies, témoignent de la forte valeur ajoutée de cet équipement incontournable pour poursuivre l'animation hors les murs des résidences.

« Notre mini-bus de 6 places (+ une place pour un fauteuil roulant) est un véritable atout pour l'EHPAD, car il offre une solution idéale pour enrichir la vie quotidienne des résidents. Cela nous permet d'organiser des sorties variées et des activités ludiques mais aussi d'organiser des événements culturels hors les murs, favorisant ainsi le lien social et le bien-être des personnes âgées ».



Avec ce mini-bus, les résidents peuvent facilement accéder à des lieux de loisirs, des musées, ou encore participer à des événements locaux en collectif. Chaque sortie est soigneusement planifiée pour répondre aux besoins et aux envies des participants, tout en garantissant leur confort et leur sécurité.

**Un grand merci aux partenaires financiers  
qui ont soutenu le CH pour cet achat  
qui a coûté 56 901 € TTC.**

**La Fondation Hôpitaux de Paris / Opération Pièces Jaunes  
Les clubs services le Lions Club  
et le Rotary Club de Pont sur Yonne et de Sens**



**fondation  
des hôpitaux**



# Eudes MAILLY, Directeur des Ressources Humaines par intérim



### D'où êtes-vous originaire ?

Je suis originaire de l'Yonne, de Puisaye plus exactement où j'ai grandi. Malgré mon parcours professionnel qui m'a emmené à Dijon, puis dans la Nièvre et ensuite à Besançon, je reste attaché à ce département.

Quel a été votre parcours professionnel avant de nous rejoindre ?

J'ai eu l'opportunité de varier mes expériences professionnelles jusqu'à présent. D'abord juriste en droit public, à la suite des études de droit, j'ai rapidement compris un besoin de me rapprocher du terrain. Ayant une formation juridique, je ne pouvais pas être soignant mais il était possible pour autant d'exercer un métier à l'hôpital public. J'ai été recruté au centre hospitalier de Clamecy d'abord, en 2018, comme responsable des ressources humaines et des affaires médicales, puis au CHU de Besançon en 2020, comme responsable des ressources humaines. Grâce au soutien de cet établissement, j'ai pu préparer le concours de directeur d'hôpital tout au long de l'année 2023, en parallèle de mon métier, et j'ai été reçu à l'EHESP le 1er janvier 2024 avant de rejoindre le centre hospitalier de Sens.

### Pourquoi avoir choisi le CH de Sens ?

Pour une pluralité de raisons : d'abord parce que c'est un hôpital public qui rayonne sur son territoire et dont les professionnels témoignent

d'un réel engagement pour les valeurs du service public. Entre autres : l'égalité d'accès aux soins, une valeur qui me paraît essentielle pour s'engager dans la fonction publique hospitalière et qu'il faut s'engager à défendre. Ensuite, je souhaitais exercer dans un établissement qui permet la proximité, où il est possible d'échanger et au sein duquel le dialogue est une modalité de fonctionnement partagée par tous les professionnels. C'est ce que témoignent les professionnels du centre hospitalier de Sens.

### Quels sont vos projets/missions principales/enjeux au sein de l'Hôpital ?

Le premier enjeu est de clarifier le cadre de gestion des ressources humaines afin d'apporter de la lisibilité et de la transparence sur les règles et l'organisation. Chacun a son rôle à jouer dans la gestion des ressources humaines mais pour ce faire, les règles doivent être lisibles pour tous.

Un autre enjeu est aussi de développer certaines fonctions essentielles : le recrutement, afin de construire encore l'attractivité de l'établissement, et l'accompagnement professionnel, afin de fidéliser. Sur ce dernier point, j'identifie déjà deux sujets majeurs dont un porté d'ailleurs dans le cadre du projet managérial : premièrement, valoriser les parcours des professionnels qui veulent développer leurs compétences et évoluer dans leurs pratiques ; secondement, se montrer pro-actif dans la gestion de l'absentéisme et donc mieux accompagner les agents en difficulté.

Enfin, la direction des ressources humaines doit elle aussi être accompagnée pour être en capacité de produire et mettre en œuvre une politique de gestion des ressources humaines. C'est une dernière mission dont je suis pilote et... qui sera le préalable pour développer des politiques plus ambitieuses.

8

## BRÈVES

# La MNH : un partenariat avec le CH de Sens en faveur des agents.



La convention établie entre les deux partenaires donne droit aux agents à des actions bien-être dispensées tout au long de l'année avec par exemple des massages, de l'hypnose, de la sophrologie.... Des petits déjeuners seront également organisés dans les services et une permanence, 1 mer-

credi sur 2, sera tenue ainsi que de nombreuses actions self.

Le planning des actions vous sera prochainement communiqué.

La MNH propose pour tous les agents (contractuels, stagiaires et titulaires) des garanties mutuelles et de la prévoyance (garantie salaire, accident, autonomie et décès).

**SANDRINE DERVIN,**  
sera votre interlocutrice privilégiée  
Attachée commerciale 89 et 58  
Conseiller santé  
Tél. : 06 48 19 35 76

Bonne Année à toutes les équipes hospitalières !



**Protéger les professionnels de la santé  
et du social, tout simplement**