



CENTRE HOSPITALIER DE SENS

Hôpital INFOS

N°280 – Novembre - Décembre 2025

Journal interne du Centre Hospitalier de Sens

ÉDITORIAL

“ Cette édition d'Hôpital Infos est particulière : elle marque la **dernière version papier** de notre journal interne. Depuis des années, il vous accompagne pour partager nos projets, nos réussites et nos temps forts. Aujourd'hui, nous franchissons un nouveau cap : **dès janvier 2026, votre journal sera 100 % digital.**

Pourquoi ce changement ? Pour moderniser notre communication, réduire notre impact environnemental et vous offrir un accès plus simple et interactif à l'information. Concrètement, vous pourrez consulter Hôpital Infos **directement depuis votre smartphone ou votre ordinateur**, grâce à un **QR Code collé sur vos fiches de paie.**

L'hiver approche, et avec lui, les virus saisonniers qui fragilisent nos patients et accentuent l'activité de nos services d'Urgences et d'hospitalisation. Pour anticiper et limiter ces tensions, la **vaccination antigrippale** reste notre meilleure arme. Cette année, notre campagne se veut engagée et créative, avec des actions pour mobiliser largement les équipes et renforcer la protection collective. Ensemble, faisons de la prévention un réflexe pour traverser la saison en toute sécurité.

Un an après la transmission du dossier à l'ARS, notre projet managérial prend forme. Découvrez les avancées concrètes et les prochaines étapes pour renforcer la cohésion et l'efficacité de nos équipes.

Du côté de la Chirurgie, la Réhabilitation Améliorée Après Chirurgie (RAAC) révolutionne le parcours patient. Objectif : réduire les complications, accélérer la récupération et améliorer le confort post-opératoire.

Enfin en cette fin d'année, je tiens à vous adresser, au nom de toute l'équipe de direction, **mes vœux les plus chaleureux.** Que ces fêtes de Noël soient pour vous et vos proches un moment de joie, de partage et de sérénité. Merci pour votre implication et votre professionnalisme au service des patients.

Très belles fêtes à toutes et à tous !

Véronique ROBIN,
Directrice

SOMMAIRE

2-4 ACTUALITÉS

- Un an après le dépôt du dossier ARS : un cap franchi pour notre projet managérial !
- HOPITAL INFOS passe au digital : votre journal, partout avec vous !
- 2025 : Une campagne de vaccination antigrippale engagée et créative.
- La RAAC : vers une récupération optimisée après chirurgie

5 L'INTERVIEW DU MOIS

- Clémence RIBOURTOUT, IPA en oncologie

5-6 ZOOM SUR...

- Le renouvellement des représentants des usagers.
- 'Photos Volées' : une exposition photo au cœur du service de réanimation.

7 L'ECHO DES PSYCHOS

- L'insomnie

8-9 ÉVÉNEMENT

- Retour sur la Semaine de la Sécurité des Patients 2025 : le "Scrabble des erreurs" fait carton plein
- Retour sur la Journée mondiale de la prématurité : un moment de sensibilisation au CH de Sens



Directeur de publication : Véronique ROBIN
Rédacteur en chef : Elodie PETR

N°ISSN 2P97



Chevilion Imprimeur • Sens - Crédit Photo : Freepik
Imprimé sur du papier recyclé

Un an après le dépôt du dossier ARS : un cap franchi pour notre projet managérial !

Il y a un an, nous déposions auprès de l'ARS un dossier ambitieux dans le cadre de l'appel à projets régional dédié au management. **L'objectif était simple : obtenir des moyens pour soutenir les équipes, structurer nos pratiques managériales et accélérer les projets de terrain, dans un contexte où chaque euro compte.**

Au printemps, la nouvelle est tombée : notre hôpital a obtenu la plus importante enveloppe attribuée en Bourgogne-Franche-Comté. Une reconnaissance rare, qui valide le dynamisme de nos équipes, la cohérence de notre stratégie et la qualité du travail mené collectivement.

→ Commission 3 : Manager les carrières et créer une stratégie "Talents" pour soutenir

Mettre en place une gestion des carrières plus lisible, plus dynamique et plus équitable. Identifier les potentiels, sécuriser les parcours, anticiper les mobilités.

Commission 4 : Soutenir le management des projets de proximité

Accompagner les initiatives locales, les innovations d'équipes et les démarches d'amélioration continue. Donner du souffle aux projets conçus "au ras du terrain", là où l'impact est immédiat pour les patients et les professionnels.



PROJET MANAGÉRIAL 2024-2027 CENTRE HOSPITALIER DE SENS

2

Pourquoi ce financement change la donne ?

Dans une période budgétairement contrainte, **disposer d'un financement extérieur permet de soutenir des initiatives essentielles** : valoriser nos équipes et le travail de qualité qui est réalisé au quotidien, développer de nouveaux moyens pour saluer et développer les compétences, soutenir le management de proximité et nous donner de nouveaux moyens pour faire aboutir des projets vertueux qui tiennent à cœur à nos équipes. **Autrement dit : ce financement nous aide à avancer là où, autrement, nous aurions dû repousser !**

Les premières concrétisations verront le jour dès janvier 2026. À un an du dépôt du dossier, c'est le moment de partager un premier bilan et de rappeler les quatre dimensions qui structurent notre projet managérial.

Les 4 axes de notre Projet Managérial

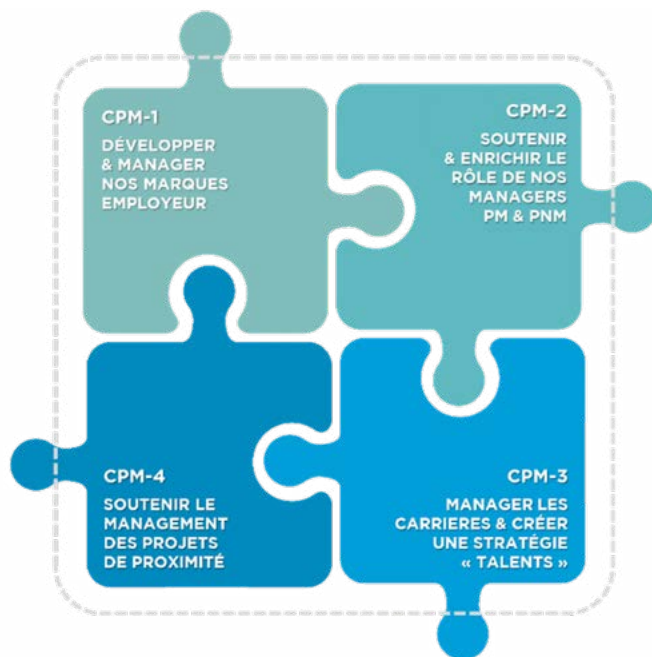
4 Commissions multi professionnels ont été constituées cette année pour accompagner un déploiement opérationnel de terrain utile et pragmatique !

→ Commission 1 : Développer et manager nos marques employeur

Mieux valoriser l'hôpital, ses métiers et ses équipes. Renforcer l'attractivité. Mieux accueillir. Structurer l'image interne et externe pour soutenir nos recrutements et fidéliser.

→ Commission 2 : Soutenir et enrichir le rôle de nos managers PM & PNM

Donner aux managers les outils, les espaces et les méthodes pour piloter, animer, décider, accompagner. Consolider la culture commune du management et réduire l'isolement des fonctions d'encadrement.



Et maintenant ?

L'année 2025 aura servi à cadrer, structurer, inventer ensemble, construire les outils et préparer les dispositifs.

À partir de janvier 2026, les premières actions très concrètes apparaîtront : nouveaux espaces au service de l'intelligence collective, nouveaux moyens de valoriser concrètement les équipes qui font la fierté de tous nos sites, nouveaux outils RH, accompagnements managériaux, dispositifs carrière, espaces dédiés, projets d'équipes lauréats financés... nouvel Hôpital infos ! etc.

Ce financement extérieur ARS constitue une opportunité rare : investir dans l'humain quand tout pousse à se replier, et donner du mouvement là où les marges de manœuvre ordinaires sont limitées.

À très bientôt pour la suite.

Toutes les équipes pilotes et agents investis dans le projet Managérial.

HOPITAL INFOS passe au digital : votre journal, partout avec vous !



Ce mois-ci marque une étape importante : **la dernière édition papier de votre journal interne HOPITAL INFOS**. Après des années au format imprimé, nous franchissons un cap pour entrer dans une nouvelle ère **100 % digitale**.

À partir de l'édition de **janvier-février 2026**, vous pourrez consulter votre journal en ligne grâce à **un QR Code** qui sera imprimé sur vos fiches de paie. Une solution simple, rapide et accessible à tous, pour rester informé où que vous soyez.

« HOPITAL INFOS » fait peau neuve... VOUS AVEZ LA PAROLE !

Par ailleurs, nous voulons que ce journal **vous ressemble davantage**. Pour cela, nous engageons une démarche visant à recueillir les avis de tous les professionnels de l'établissement.

Objectif ? Repenser ensemble :

- Le sommaire
- Les rubriques
- Le format
- La diffusion
- ...Le titre ?

Pour qu'il soit **plus proche du terrain, plus vivant**, et surtout **en phase avec vos attentes**. **Scannez, répondez, participez !** Chaque avis compte pour construire un journal qui vous parle vraiment.

Un questionnaire rapide (2 minutes) est disponible en ligne via le QR Code ci-dessus.

À l'heure où nous rédigeons ces lignes, vous êtes déjà plus de 60 à avoir répondu à notre questionnaire, merci à vous !

Nous avons besoin de vos idées, attentes, suggestions, vos coups de cœur... et même vos coups de griffe pour avancer ensemble ! Merci pour votre contribution !



L'équipe Pilote de la création du nouveau journal interne

3

2025 : Une campagne de vaccination antigrippale engagée et créative.



Les 7 et 8 octobre derniers, les étages de l'Hôpital ont été animés par une initiative originale et fédératrice : le passage d'une borne mobile « Photobooth » dans les services, invitant les professionnels à s'impliquer activement dans la campagne de vaccination antigrippale 2025-2026.

Inspirée du succès des affiches de l'année précédente, cette action innovante visait à renforcer la visibilité et l'impact de la campagne en mettant en lumière les agents du CH de Sens. Grâce à la borne selfie installée pour l'occasion, les équipes ont pu réaliser des photos engagées, individuelles ou collectives, illustrant leur soutien à la vaccination.

Plus d'une soixantaine de clichés ont été capturés, témoignant de la mobilisation, de la créativité et de la cohésion des professionnels. Ces images servent à concevoir les affiches promotionnelles de la campagne, qui sont diffusées dans les différents services pour informer sur les dates et modalités des séances de vaccination.

Au-delà de l'aspect informatif...

... Cette démarche a permis de créer du lien entre les agents, de valoriser leur engagement et de sensibiliser autrement à l'importance de la vaccination antigrippale.

Un grand merci à tous les professionnels pour leur enthousiasme et leur implication dans cette campagne essentielle pour la santé de tous !

L'Équipe
Opérationnelle
d'Hygiène



La RAAC : vers une récupération optimisée après chirurgie

La Récupération Améliorée Après Chirurgie (RAAC) est un programme innovant qui place le patient au cœur de sa prise en charge. Son objectif : optimiser le parcours de soins pour améliorer la qualité globale de la prise en charge, réduire les conséquences de la chirurgie sur l'état de santé et favoriser un retour à domicile dans les meilleures conditions possibles.

Ce protocole repose sur une approche pluridisciplinaire et une implication active du patient avant, pendant et après son hospitalisation.

Avant l'intervention.

Le patient bénéficie d'une préparation complète visant à améliorer ses capacités de récupération :

- Information détaillée sur l'intervention et le programme RAAC
- Correction des troubles nutritionnels et de l'anémie
- Organisation des rendez-vous préopératoires, parfois sur une seule journée via les HDJ médecine, oncologie et gériatrie
- Consultations diet, kiné, psychologue, assistante sociale
- Sevrage tabagique et alcoolique
- Encouragement à l'activité physique
- Préparation intestinale adaptée
- Prise de boissons sucrées jusqu'à 2h avant l'intervention

Pendant l'intervention

L'équipe chirurgicale et anesthésique applique des techniques spécifiques pour limiter les effets secondaires et favoriser une récupération rapide :

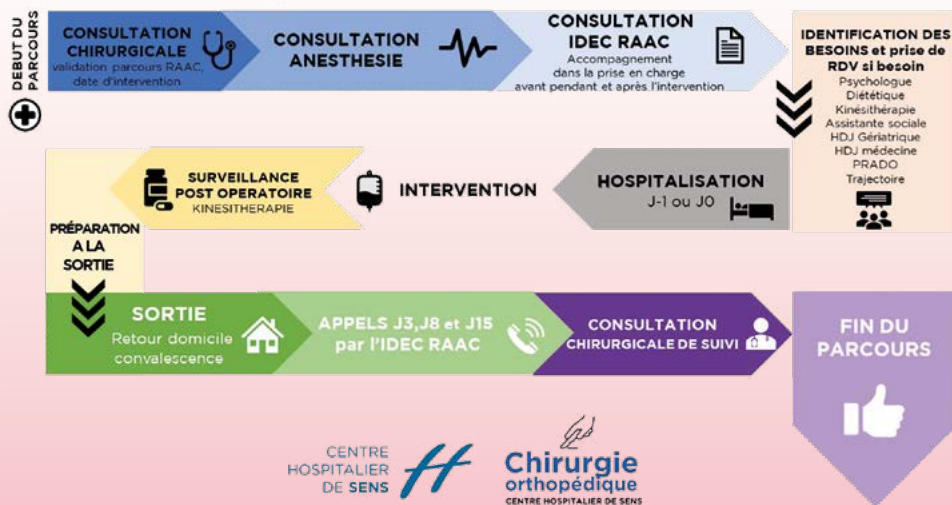
- Prévention des nausées et vomissements
- Chirurgie mini-invasive
- Analgésie multimodale
- Gestion optimale de la température corporelle et des volumes
- Réduction ou absence de drains

PARCOURS DE SOINS DU PATIENT

Réhabilitation Améliorée Après Chirurgie (RAAC)

Prothèse Totale de Genou & Prothèse Totale de Hanche

i Votre infirmière référente (IDEC) : raac@ch-sens.fr



Après l'intervention

La RAAC favorise une reprise rapide des fonctions physiologiques et une mobilisation précoce :

- Prise en charge multimodale de la douleur
- Reprise précoce de l'alimentation et des boissons, préconisation de mâcher du chewing gum pour favoriser la reprise du transit
- Mobilisation active dès le soir même
- Retrait rapide des cathéters et sondes

En Post-hospitalisation

Le suivi ne s'arrête pas à la sortie :

- Appels téléphoniques et suivi programmé
- Évaluation continue du parcours et enquête de satisfaction patient (PROM'S)

Ce programme, fondé sur les recommandations internationales, nécessite une implication forte de tous les acteurs du soin. Il représente une avancée majeure vers une chirurgie plus humaine, plus efficace et mieux tolérée.

Ce parcours est proposé depuis le 1^{er} octobre, pour les patients opérés d'une Prothèse Totale de la Hanche (PTH), d'une Prothèse Totale du Genou (PTG) et d'une intervention colo-rectale.

Les médecins référents sont : Dr Nikolova, Dr Zaharia et Dr Halabi
La Coordination est assurée par M^{me} Émilie Zunino, IDE dédiée à la RAAC.





Clémence RIBOURTOUT Infirmière en Pratique Avancée (IPA) en Oncologie-Hématologie

Quelles ont été vos motivations pour évoluer vers le métier d'IPA ?

Après avoir exercé pendant 15 ans en tant qu'infirmière et 10 ans exclusivement en oncologie, j'avais l'envie d'évoluer, d'approfondir mes connaissances de la pathologie mais aussi de rester au contact des patients. J'avais également l'envie de monter des projets comme des actions de dépistage et avoir une action sur la prise en charge des patients. Le métier d'IPA permet tout cela.

Quel a été votre formation ?

Je suis diplômé depuis 2008 de l'IFSI de Dijon avec une prise de fonction en Médecine interne, rhumatologie et cancérologie. Après plusieurs formations en lien avec l'oncologie (prise en charge des traitements, voies centrales, consultation d'annonce) j'ai intégré le service d'Oncologie en 2013.

Pour devenir IPA, j'ai intégré la faculté de médecine de l'Université Bourgogne Europe à Dijon pendant deux ans. La première année avec un enseignement de tronc commun. La deuxième année concerne la spécialisation en oncologie ainsi qu'en hématologie. A la fin de cette seconde année, il y a quatre mois de stage ainsi qu'un mémoire de recherche avec sa soutenance.

Quelles sont vos missions aujourd'hui en tant qu'IPA Oncologie-Hématologie ?

En Hôpital De Jour en Oncologie, j'assure :

- Le suivi des patients atteints de cancer avec la validation de leur cure de chimiothérapie
- Le repérage des effets secondaires aux traitements et leur prise en charge
- L'organisation du suivi des patients
- L'évaluation du patient dans sa globalité et proposer les soins de supports adéquats.

A partir de janvier 2026, nous prévoyons de déployer le suivi en consultation. Mon temps sera alors partagé entre des matinées en HDJ Oncologie et trois après-midi par semaine en Consultations externes de chirurgie. Les 2 autres après-midis seront utilisés pour développer la recherche

paramédicale, mais aussi participer à la formation notamment auprès de l'IFMS, mener des actions de prévention, ...

Et voici les compétences IPA que je vais pouvoir développer dans ma spécialité :



Les bénéfices attendus notamment auprès des patients et sur le temps médical :

- ✓ Libérer du temps médical pour les patients les plus complexes
- ✓ Renforcement des collaborations au sein d'une équipe pluridisciplinaire et travail en interdisciplinarité
- ✓ Amélioration du parcours de soins coordonné
- ✓ Prise en soins centrée sur le patient grâce aux apports des sciences cliniques infirmières
- ✓ Partages de savoirs et apport d'une expertise infirmière
- ✓ S'adapter aux évolutions de la santé : e-santé, leadership clinique, patient partenaire-expert, ...

5

ZOOM SUR...

Le renouvellement des représentants des usagers



Ils ont été désignés le 10/11/2025 par l'ARS pour siéger à la Commission des Usagers.

Titulaires :

- **Madame VANHELMONT Jacqueline, Association UDAF 89**
- **Madame Mireille CALISTI, Association VMEH 89**

Suppléants :

- **Monsieur Robert BOURGEOT, Association VMEH 89**
- **Madame Claudine WOLLENDORF, Association ADM.D.**

Les représentants des usagers sont des bénévoles d'associations agréées en santé.

Leurs missions :

- Ils siègent à la Commissions des Usagers
- Ils sont les porte-paroles des patients et de leurs proches

- Ils veillent au respect des droits des usagers et à la qualité de la prise en charge
 - Ils sont à l'écoute des usagers et de leurs proches
 - Ils informent et orientent les usagers tout au long de leur parcours de soins.
- N'hésitez pas à informer les patients de leur existence au sein de l'établissement.

Leurs coordonnées sont disponibles sur la nouvelle affiche de la Commission des Usagers (qui est en cours de déploiement), affichée dans tous les services, ainsi que dans le livret d'accueil et sur la chaîne interne Canal 42.

**Droits des usagers
de la santé**



‘Photos Volées’ : une exposition photo au cœur du service de réanimation



Dans un lieu où chaque instant compte, les équipes du service de réanimation ont souhaité apporter une touche de lumière et d'humanité. L'idée est née d'un constat simple : le couloir menant aux chambres des patients, sombre et impersonnel, ne reflétait ni la force ni la solidarité qui animent les soignants au quotidien.

Pour transformer cet espace, les professionnels ont imaginé une exposition unique : **des photographies en noir et blanc, prises dans le service, mettant en scène les soignants de la réanimation.** Ces clichés, empreints de sensibilité et de créativité, révèlent la réalité du quo-

tidien hospitalier avec élégance et authenticité. Ils racontent des instants de vie, des gestes de soin, des regards qui traduisent l'engagement et la compassion.

Cette initiative vise à **réenchanter le parcours**, à offrir un souffle d'émotion et de réconfort à ceux qui traversent ces moments difficiles. Elle témoigne aussi de la richesse humaine derrière les blouses blanches : des visages, des talents et une solidarité qui dépassent les murs de l'hôpital. Inauguration avec les équipes de la Réanimation.

L'exposition est visible de tous en appelant Nathalie MANTELET au 13.85

En chiffres, la Réa c'est :

- 50 paramédicaux
- 9 médecins
- 12 lits
- Une vingtaine de visiteurs qui viennent quotidiennement soutenir leurs proches
- Des soignants d'autres services qui empruntent ce couloir pour les transferts de patients
- Les équipes logistiques et techniques du CH pour des interventions régulières

L'impression des photos a été possible grâce au don généreux du Lions Club. Un grand MERCI au Club Service qui accompagne très souvent les projets de l'Hôpital.



Laurie DELAPORTE, Infirmière, Christelle BADEROT, Aide-Soignante, les deux photographes qui entourent Nathalie MANTELET cadre de santé du service. En Présence de Denis GUIDO, secrétaire du Lions Club et Mireille DUPRE, membre du Club Service.

M. Fabien MEUNIER, Président de la Commission Médicale de l'Etablissement et M^{me} Véronique ROBIN, Directrice des CH de Sens et de Joigny.

Qu'est-ce que l'insomnie ?

On parle d'insomnie lorsque des plaintes nocturnes (difficultés d'endormissement, troubles du maintien du sommeil avec des éveils nocturnes ou des réveils précoces) s'associent à des plaintes diurnes en rapport avec les mauvaises nuits (fatigue, somnolence, troubles de l'attention, troubles de concentration, troubles de mémoire, troubles digestifs, douleurs...), et ce au moins trois fois par semaine, alors que les conditions de sommeil sont correctes. Lorsqu'elle dure plus de trois mois, l'insomnie devient chronique. Pour Charles Morin, professeur de psychologie au Centre d'étude des troubles du sommeil à l'université Laval, au Canada, la présence de quatre éléments signale une insomnie: l'hypervigilance, donc l'attention excessive portée aux sensations corporelles ou au moindre bruit; les attitudes et comportements dits «dysfonctionnels», qui perpétuent l'insomnie, même après la disparition de la cause initiale (rester longtemps au lit pour «rattraper» du sommeil, se coucher trop tôt, regarder sans cesse l'heure...); l'hyperactivation cognitive (comme les ruminations); les émotions négatives liées au sommeil (les anticipations anxieuses, etc.).

Avec près de 9 millions de Français concernés, c'est un véritable sujet de santé publique et d'économie, nous informe Margot Brunet.

Bruit, écrans, chaleur... Dans son ouvrage « La France insomniaque », le neurophysiologiste Damien Léger tire la sonnette d'alarme : nous devons à tout prix nous réconcilier avec notre sommeil.

Deux principaux responsables : le bruit et la lumière. Le bruit, c'est la plainte numéro 1 des Français qui dorment mal. Et plus particulièrement en ville. C'est d'ailleurs un phénomène mondial. Les spécialistes du sommeil avec lesquels nous travaillons à Pékin, Rio, Tokyo, Chicago, Milan, dressent exactement le même constat : les gens ont de plus en plus de mal à trouver un endroit calme pour dormir.

Vient ensuite la pollution lumineuse. Nous suréclairons nos villes avec des LED. Le résultat est une extrême difficulté à obtenir l'obscurité dans certains logements. Or, même les yeux fermés, cette lumière artificielle traverse les paupières et dégrade le sommeil. Il faut rappeler qu'une bonne alternance entre jour et l'obscurité sont nécessaires au fonctionnement de notre horloge biologique, et à la libération cyclique de l'hormone mélatonine. Produite quand la lumière baisse, elle atteint son niveau maximal dans la nuit, entre 2 et 5 heures du matin. Elle provoque l'endormissement et garantit un repos réparateur. Si vos yeux continuent à recevoir de la lumière la nuit, cette libération de mélatonine est retardée, voire diminuée. D'autant plus problématique que cette horloge biologique est associée au fonctionnement de la plupart de nos organes, qui se synchronisent, à la manière d'un orchestre, pour reposer le corps et le préparer à la journée du lendemain.

Les spectres lumineux riches en longueurs d'onde bleutées des écrans ont la plus forte influence sur l'horloge biologique. Les gens regardent leur téléphone de plus en plus près, surtout le soir pour ne pas gêner un partenaire. La lumière frappe alors directement la rétine... Mais il n'y a pas que la lumière des écrans, il y a aussi leur contenu. L'interaction sociale qu'ils proposent a un impact puissant sur notre système psychomoteur : les discussions, les réseaux sociaux vont dans le sens de la discussion, de la réactivité, quelle que soit l'heure. Au moment de se coucher, notre cerveau doit commencer à décrocher de ce type d'interactions. Mais étant donné que l'on peut rester connecté avec n'importe qui à l'autre bout du monde, sans tenir compte des fuseaux horaires, on reste alors en état d'alerte et de vigilance, alors que l'endormissement requiert le contraire.

Voici quelques préconisations pour restaurer le sommeil en cas d'insomnie :

- 1) Se mettre au calme en soirée
- 2) Maintenir des horaires réguliers de lever et coucher
- 3) Faire de l'exercice régulier
- 4) Ne plus absorber de boissons excitantes après 14h
- 5) Si vous ne dormez pas, levez-vous un petit temps et respirez pour vous détendre
- 6) Veillez à la température de la chambre : entre 18 et 20 degrés
- 7) Eloignez les écrans, la lecture permet la transition jour/nuit
- 8) Mangez léger

Si le trouble persiste, des Thérapies Cognitivo Comportementales de l'Insomnie ont démontré un intérêt important, car les traitements médicaux ne peuvent résoudre à eux seuls cette problématique d'insomnie.

Article proposé par Sylvie Beaubis,
psychologue,
inspiré de « Cerveau et Psycho »,
n° 180, Octobre 2025



Semaine de la sécurité des patients 2025 : le "Scrabble des erreurs" fait carton plein

Dans le cadre de la Semaine de la sécurité des patients 2025, notre établissement a proposé **une chambre des erreurs inédite** : le **"Scrabble des erreurs"**, une animation pédagogique et ludique qui a mobilisé toute l'équipe soignante.

→ Avec **55 participants** répartis sur des sessions toutes complètes, l'engouement a été total - **cadres de santé compris !**

Un jeu grandeur nature pour mieux repérer les risques. Chaque participant a été invité à identifier des erreurs disséminées dans une chambre reconstituée, réparties en **4 grands thèmes** :

- **Dossier Patient Informatisé (DPI) mal renseigné** : des oublis de traçabilité, glycémie non notée, un pousse seringue non renseigné, des prescriptions médicales non appliquées et des transmissions absentes.
- **Sécurité et risques liés au profil patient** : des barrières abaissées, appel malade inaccessible, traitement laissé en vrac, un bébé couché en position ventrale et des risques de chute non anticipés.
- **Identitovigilance** : des erreurs de nom, absence de bracelet, traitement personnel non sécurisé, et étiquetage incorrect.
- **Hygiène** : des flacons SHA vides, tri DASRI non conforme, matériel souillé, procédure d'isolement non conforme et salle de bain non nettoyée.

De plus, le jeu a été adapté pour une journée spéciale département FME, le nombre d'erreurs était le même.

Objectif atteint : sensibiliser par l'action

Avec **23 erreurs identifiées**, le "Scrabble des erreurs" a permis de

- ✓ Renforcer les réflexes de sécurité,
- ✓ Stimuler l'observation,
- ✓ Favoriser les échanges entre professionnels.

Les recommandations issues de chaque scène ont été discutées en groupe, dans une ambiance constructive et bienveillante. Les erreurs identifiées permettaient de trouver le mot vainqueur arrêtant ainsi le chronomètre.

La satisfaction des « joueurs » a été recueillie par un questionnaire, et les avis nous permettent de penser poursuivre le jeu avec des idées novatrices l'année prochaine.

Une belle réussite collective pour une culture de sécurité renforcée



Une partie de l'équipe organisatrice du scrabble des erreurs. Ici organisé au pôle FME.



Équipe des cadres :
résolution du scrabble en 16mn 19s



Equipe gagnante ! Résolution du scrabble en 13mn 40s.
BRAVO !!



Equipe à la seconde place :
résolution du scrabble en 14mn 11s



Equipe gagnante du pôle FME :
résolution du scrabble en 22mn49s

La semaine Sécurité des Patients c'était aussi l'organisation d'ateliers spécifiques pour les équipes du pôle Femme Mère Enfant puisque cette année, la thématique était centrée sur le début de la vie.

→ Atelier spécifique sur les manœuvres obstétricales pour les cas de dystocie des épaules et de naissance par le siège, animé par les équipes médicales.



→ Atelier spécifique sur la prise en charge d'une entrée en néonatalogie animé par les équipes médicales du service.



→ Atelier spécifique sur l'utilisation du ballonnet de Bakri pour la prise en charge des hémorragies du post partum

MERCI aux équipes organisatrices, aux équipes médicales pour l'animation des ateliers et aux participants pour leur belle mobilisation ! A l'année prochaine !

Bilan

Semaine sécurité 2025

Enquête de satisfaction 2025 Le scrabble : 55 retours

L'atelier a-t-il répondu à vos attentes ?

- Oui
- En grande partie
- Très partiellement
- Non

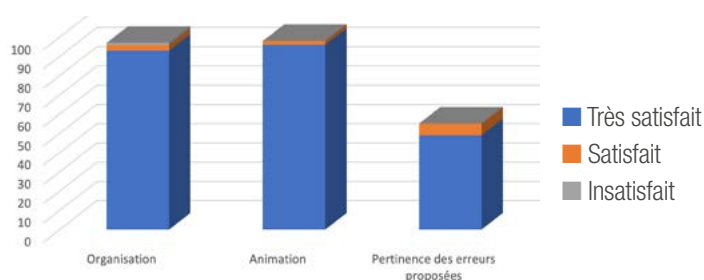


Pensez vous avoir acquis des rappels utiles pour exercer votre travail ?

- Oui
- En grande partie
- Très partiellement
- Non / pas de réponse



Quelle évaluation feriez vous de cet atelier ?



Quelle note attribuez-vous à cet atelier ? > 9,3/10

Commentaires sur les aspects positifs de cet atelier :

rencontres ludique équipes
mélanger révisions
très équipe
drôle rappels
sympa travail bien
esprit plaisir
convivialité

Retour sur la Journée mondiale de la prématurité : un moment de sensibilisation au CH de Sens

Le 17 novembre dernier, à l'occasion de la **Journée mondiale de la prématurité**, les équipes de néonatalogie se sont mobilisées pour rappeler l'importance de la prise en charge des bébés nés trop tôt.

À cette occasion, le service a accueilli une bénévole de l'association **SOS Préma**, qui a installé dans le hall du pôle FME une **banderole décorée de petites chaussettes de prématurés**, symbole fort de cette journée. Des **gâteaux ont également été proposés à la vente**, au profit de l'association locale, afin de soutenir ses actions auprès des familles concernées.

Cette initiative vise à **sensibiliser le public** aux défis liés à la prématurité et à renforcer le lien entre les professionnels de santé et les associations engagées pour le bien-être des nouveau-nés et de leurs parents.



Zoom sur L'unité de néonatalogie de la Maternité (niveau 2A) qui est en capacité d'accueillir 6 nouveaux nés.

Ce ne sont pas moins de 247 nouveaux nés qui ont été pris en charge en 2024.

Ils peuvent être nés prématurément à partir de 32 semaines ou bien être à terme, autonome sur le plan respiratoire, mais présentant une pathologie spécifique ou nécessitant une surveillance particulière.



L'équipe de la Néonatalogie

Une unité kangourou de 4 lits dans le secteur maternité est à disposition pour les nouveaux nés qui ont besoins de soins mais qui peuvent être fait en chambre auprès de leurs mères.

Le Docteur BOULANOUAR et le Docteur MAROUF, pédiatres entourés d'infirmières, d'infirmières puéricultrices (IPDE) et d'auxiliaires puéricultrices (AP) s'affairent pour les soins techniques autour des nourrissons tout en cultivant une activité éducative et relationnelle avec les parents.

L'accompagnement des parents dans la parentalité est primordial (projet d'allaitement, peau à peau, alimentation, conseils...). La porte du service est toujours ouverte pour les parents qui ont un accès permanent.

Dans quelques mois, une salle bien être avec un bain thérapeutique verra le jour. Accompagnés d'une Auxiliaire de Puériculture ou Infirmière puéricultrice les nouveaux nés revivront des sensations perçues in utero et les postures rassurantes lors d'un bain apaisant, un soin bienveillant et moment unique de connexion parents-bébés.

L'équipe de Néonatalogie

