



CENTRE HOSPITALIER DE SENS

Hôpital INFOS

N°283 – Juin Juillet 2026

Journal interne du Centre Hospitalier de Sens

ÉDITORIAL



Ce nouveau numéro de notre journal interne illustre, une fois encore, le dynamisme et l'engagement collectif qui font la force du Centre Hospitalier de Sens.

Vous y découvrirez tout d'abord un projet concret et structurant de notre quotidien : la transformation de notre offre de restauration. La modernisation des cuisines et la création du nouveau self « Chez Gaston » traduisent notre volonté d'améliorer durablement les conditions de travail et la qualité de vie au travail de chacun. Ce projet, ambitieux, s'inscrit dans une vision à long terme : offrir des espaces plus conviviaux, mieux adaptés, et favoriser les temps de partage entre équipes.

Au cœur de ce numéro également, le lancement de notre grand dossier consacré au projet managérial 2025-2027. Ce premier volet met en lumière une démarche qui nous ressemble : un projet construit par et pour les agents. Depuis ses premières fondations en 2024, ce travail s'appuie sur l'intelligence collective et sur la conviction que les meilleures solutions viennent du terrain. Valeurs partagées, concertation, co-construction : vous êtes toutes et tous les acteurs de cette transformation collective qui prépare l'hôpital de demain.

Autre illustration de notre engagement auprès de la population : l'arrivée récente du D^r Monica Searpe. Dans un contexte de tension sur l'accès aux soins dentaires, le développement de cette activité au sein de notre établissement répond à un besoin fort du territoire. C'est une illustration concrète de notre mission : garantir un accès aux soins de proximité, pour tous, en lien avec les autres professionnels de santé.

Enfin, parce que la qualité de vie au travail passe aussi par la convivialité et le bien-être, je vous invite à rejoindre les équipes sportives des Centres Hospitaliers de Sens et de Joigny. Ces moments partagés, en dehors du cadre professionnel, participent pleinement à renforcer les liens qui nous unissent au quotidien.

À travers ces projets et ces initiatives, une même ambition nous rassemble : construire ensemble un établissement toujours plus humain, attractif et innovant, au service de ses agents, de ses patients et de son territoire.

Véronique ROBIN,
Directrice



SOMMAIRE

2-4 ACTUALITÉS

- Le réenchantement du self et la modernisation des cuisines : un projet structurant pour le CH de Sens
- **GRAND DOSSIER PROJET MANAGÉRIAL 2025-2027** : 1^{er} volet : Les saisons d'un grand et beau projet construit par et pour les agents

5 ZOOM SUR

- Quand le cinéma entre à l'hôpital

6 EVENEMENT

- A Pâques, une belle parenthèse de partage pour les résidents

8 L'INTERVIEW DU MOIS

- D^r Monica SEARPE, Chirurgien-dentiste

8 LES BREVES

- Aide carburant « grands rouleurs » : ce qu'il faut savoir
- Rejoignez les équipes sportives des CH de Sens et de Joigny



Directeur de publication : Véronique ROBIN
Rédacteur en chef : Elodie PETR

N°ISSN 2P97



Chevilon Imprimeur • Sens - Crédit Photo : Freepik
Imprimé sur du papier recyclé

Le réenchantement du self et la modernisation des cuisines : un projet structurant pour le CH de Sens

Dans le cadre d'un vaste plan de modernisation, le Centre Hospitalier de Sens engage une transformation ambitieuse de ses infrastructures de restauration. D'ici octobre 2026, plusieurs évolutions majeures viendront améliorer durablement les conditions de travail des équipes ainsi que la qualité du service proposé aux agents et aux résidents.

Une organisation repensée pour plus d'efficacité

Au cœur de ce projet, la fusion des cuisines de Villeneuve-sur-Yonne et de Gaston Ramon sur le site de Gaston Ramon permettra de mutualiser les moyens humains et techniques. Cette nouvelle organisation vise à renforcer la cohérence des équipes, optimiser les ressources et garantir un fonctionnement plus efficace.

Parallèlement, dès cet été la cuisine de Gaston Ramon fera l'objet d'une remise au norme complète HACCP relative au processus de marche en avant (norme d'hygiène) et de réponses aux réserves des services vétérinaires. Ces travaux permettront de mettre fin à des dépenses récurrentes liées à l'entretien d'équipements très vieillissants, tout en assurant des conditions de travail plus sûres et plus adaptées.

La fermeture définitive de la cuisine de Villeneuve-sur-Yonne interviendra en octobre 2026. Les équipes seront alors pleinement intégrées au site de Gaston Ramon, favorisant une dynamique collective renouvelée.

Un self entièrement repensé : « Chez Gaston »

À l'issue de ces transformations, le self de Gaston Ramon ouvrira dans un format entièrement réenchanté. Pensé comme un lieu convivial et moderne, ce nouvel espace – baptisé « Chez Gaston » – contribuera à améliorer la qualité de vie au travail des agents, en proposant une expérience plus agréable et qualitative. En outre, c'est un lieu qui sera évolutif et modulable au grès des événements qui pourront y être organisés (soirée ville-hôpital, exposition ...).

Un partenariat structurant avec Sodexo

Ce projet s'inscrit également dans un partenariat pluriannuel avec Sodexo. Cet accompagnement portera à la fois sur les travaux, l'amélioration des process, le sourcing alimentaire et l'évolution des menus. Les équipes de Sodexo travailleront en étroite collaboration avec les professionnels du CH de Sens afin de construire une offre adaptée aux besoins et aux attentes de tous.

Une période de transition cet été

La phase de travaux entraînera une organisation temporaire qu'il convient d'anticiper.

À partir du 13 juillet et jusqu'en octobre, les cuisines de Sens seront fermées. Durant cette période, les repas seront préparés par les cuisines de Ville-



neuve-sur-Yonne et livrés sous forme de plats froids à réchauffer pour les agents et les résidents. Une partie des équipes de Sens viendra renforcer les équipes de Villeneuve-sur-Yonne.

Concrètement :

- ✓ Le self restera ouvert jusqu'au 3 août, avec des repas froids à réchauffer. Des micro-ondes seront mis à disposition pour faciliter leur consommation.
- ✓ Du 3 août à fin septembre, le self de Sens sera fermé pour travaux. Un self provisoire («self bis») sera aménagé à proximité, accessible par une porte située à côté de l'ancienne entrée du personnel au niveau -1. Seront également mis à disposition des tables de pique-nique dans le jardin et à proximité de l'IFMS, de l'internat et de l'Administration.
- ✓ Les horaires seront adaptés du 13 juillet à fin septembre : le service sera assuré de 11h45 à 13h45.

Une nouvelle étape dès octobre

À partir d'octobre, les équipes de restauration de Villeneuve-sur-Yonne rejoindront définitivement celles de Sens. Ce regroupement marquera l'aboutissement du projet et l'ouverture du nouveau self « Chez Gaston », symbole d'une restauration modernisée, plus conviviale et tournée vers l'avenir.



Retrouvez-en Mai, juillet et septembre 2026 dans hôpital info la grande aventure de notre **PROJET MANAGÉRIAL**

PROJET MANAGÉRIAL 2025-2027 : Les saisons d'un grand et beau projet construit par et pour les agents (1^{er} volet)

1^{ère} partie : 2024-2025 – Des fondations solides pour voir grand

Depuis 2024, le CH de Sens construit son projet managérial avec une conviction forte : les meilleures idées viennent du terrain !

Agents, encadrants, équipes médicales, directions et professionnels du GHT participent ensemble à une démarche d'intelligence collective destinée à transformer durablement notre établissement.

Plutôt qu'un projet "descendant", le CH de Sens a choisi de prendre le temps de la concertation, du dialogue et de la co-construction.

AUTOMNE 2024

Les agents choisissent les valeurs du CH de Sens

Première étape fondatrice du projet : donner la parole aux professionnels.

Les agents ont été invités à voter pour les valeurs qu'ils souhaitent voir guider les projets et les transformations de l'hôpital.



Les 3 valeurs plébiscitées :

Professionalisme - Esprit d'équipe - Courage

HIVER 2024

Une grande journée d'intelligence collective

Professionnels de terrain, encadrants et directions se réunissent lors d'une journée collaborative exceptionnelle pour identifier les priorités de travail pour 2026-2027. Objectif : partir des besoins réels du terrain pour construire des actions utiles et concrètes.



PROJET MANAGÉRIAL

PRINTEMPS 2025

50 000 € obtenus auprès de l'ARS

Le projet managérial du GHT Nord-Yonne et du CH de Sens reçoit un soutien financier majeur de l'ARS. Cette enveloppe permettra de développer des initiatives ambitieuses construites en intelligence collective au service :

- des équipes,
- du management,
- de l'attractivité,
- et de la qualité de vie au travail.



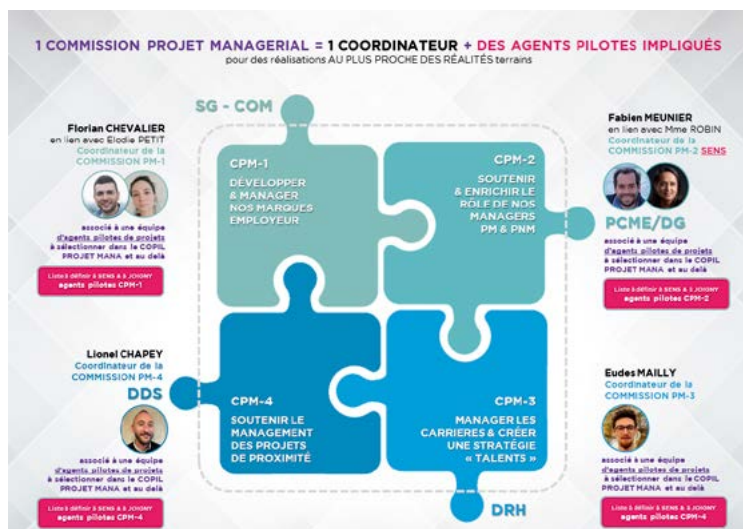
ÉTÉ 2025

Quatre commissions projets pour passer à l'action

Le projet entre dans une nouvelle phase opérationnelle avec la création de 4 commissions :

- Développer notre Marque Employeur
- Soutenir et enrichir le rôle de nos managers PM & PNM
- Manager les carrières et les compétences
- Soutenir le management des projets de proximité

Des groupes pluridisciplinaires travaillent désormais concrètement sur des propositions et des actions !



AUTOMNE 2025

Lancement du concours des projets de proximité

Les équipes sont invitées à proposer leurs propres initiatives de terrain pour améliorer le quotidien des professionnels et des patients.

Le succès est immédiat : de nombreuses équipes participent et portent des projets innovants, concrets et fédérateurs.

Les autres commissions sont aussi en plein travail :

- le collectif qui porte la création d'un lieu inédit au service de la collaboration et de la qualité de vie au travail ne perd jamais espoir même quand de nouvelles contraintes apparaissent en hiver 2026 qui nécessitent de restructurer le projet 6 mois après qu'il ait été initié
- l'intelligence collective est mise au cœur d'un grand projet qui va réuni 60 managers du GHT sur 6 mois à partir d'octobre 2026 pour construire un référentiel managérial & un programme manageriel construit sur mesure par nos professionnels sur la base des 5 valeurs plébiscitées au sein du GHT : Professionnalisme, Proximité, Bienveillance, Courage & Esprit d'Equipe
- Nos équipes se dotent patiemment des outils qui nous permettront de moderniser notre image en 2026 et de communiquer de manière plus impactante et qualitative (à découvrir dans le prochain article)
- Le groupe qui travaille sur les RH et l'attractivité développe un projet de café RH et la modernisation de nos approches de recrutement etc.

A noter : c'est clairement le financement de 50k€ de l'ARS qui permet de porter l'ambition et de financer des initiatives qu'on souhaite inscrire dans la durée !

HIVER 2025

Les premiers lauréats des PROJETS DE PROXIMITÉ annuels sont dévoilés

Les projets de proximité retenus illustrent la richesse des idées issues du terrain et l'engagement des équipes. Le projet managérial devient une dynamique collective concrète au service de l'hôpital de demain.

LES PROJETS DE PROXIMITÉ :

- ✓ « L'équipe de maternité et Carine Tacussel » pour le projet de « simulation » : 1065 Euros
- ✓ « L'équipe de néonatalogie et Carine Tacussel » pour le projet « carnet de bord en néonatalogie » : 600 Euros
- ✓ « L'équipe de réanimation » pour le projet création d'une salle des familles : 2085 euros
- ✓ Virginie Tanguy et Aline Jourd'heuil pour la « journée des managers de soins » 3750 Euros sur le budget ARS GHT

Quand le cinéma entre à l'hôpital

Comme évoqué, le Centre Hospitalier de Sens a récemment accueilli une partie du tournage du film *Avant la tempête*. Une expérience originale qui a permis à plusieurs professionnels de participer à de la figuration. Il s'agissait de proposer aux soignants de l'établissement de garder la blouse pour cette fois-ci mais pour cette fois-ci, être dans le fictif.



Des soignants devant la caméra pour jouer leur rôle du quotidien

Emelyne, en pédiatrie, témoigne : *« Le tournage s'est très bien passé. Nous avons figuré dans le hall du bâtiment Michel Russin en civil, puis en tenue de soignantes dans l'ancienne néonatalogie. L'équipe a été très présente et nous avons particulièrement apprécié les explications du chef décorateur, très pédagogue et très loquace sur son métier. »*

Une immersion inattendue et enrichissante

Le Dr Sherif EL AMRAOUI, chirurgien orthopédiste partage son enthousiasme : *« Je suis un grand fan de cinéma, ce fut une belle expérience. »*

Il souligne aussi l'intérêt de découvrir les coulisses d'un tournage : organisation, matériel, répétitions, équipe nombreuse ...



Même ressenti pour Solène / Pédiatrie : *« Une très belle expérience, impressionnante. Nous avons figuré en arrière-plan, en civil puis en tenue d'infirmière, dans une ambiance très accueillante. »*

« Nous avons même contribué à la crédibilité du film : J'ai été sollicité pour donner mon avis sur certaines scènes, qui ont été ajustées pour coller au mieux à la réalité. » Ajoute Emelyne / Pédiatrie

« J'ai pu découvrir les coulisses d'un tournage, qui plus est sur mon lieu de travail, c'est une belle opportunité. Je n'ai fait que de la figuration mais j'ai pu constater qu'il y a finalement beaucoup d'attente, de temps donné à la préparation de chacun, à la reprise des scènes... Chaque détail compte et tous les intervenants sur un tournage ont un rôle très spécifique. J'étais curieuse de voir ça ! » résume Nathalie / Hôpital de Jour de Médecine

Un hôpital ouvert sur la culture

Ce tournage illustre l'ouverture de l'hôpital à la création artistique.

Au-delà du soin, il s'affirme aussi comme un lieu de vie, d'échange et de rencontre entre professionnels et monde culturel.



A Pâques, une belle parenthèse de partage pour les résidents : chasse aux œufs intergénérationnelle à l'EHPAD Saint Jean



Les jardins de l'EHPAD Saint Jean ont été le théâtre d'un moment aussi convivial qu'émouvant, à l'occasion d'une chasse aux œufs organisée en partenariat avec les enfants de l'association ATLAS.

Une journée placée sous le signe de la rencontre, du partage et de la joie, qui a tenu toutes ses promesses.

Dès les premières heures, résidents, enfants et encadrants se sont retrouvés autour d'un pique-nique intergénérationnel particulièrement réussi. Installés dans un cadre verdoyant et ensoleillé, tous ont pu profiter d'un moment simple et chaleureux, propice aux échanges et aux sourires. Les résidents, ravis, ont particulièrement apprécié la présence et la spontanéité des enfants, dont l'énergie communicative a insufflé une belle dynamique à la journée.

La chasse aux œufs, très attendue, a ensuite rassemblé petits et grands dans une ambiance joyeuse et ludique. Les enfants, guidés par les résidents et les bénévoles, ont parcouru les jardins à la recherche des précieux trésors chocolatés. Rires et complicité étaient au rendez-vous !

Mais le moment le plus marquant de l'après-midi restera sans doute la remise des œufs en carton confectionnés avec soin par les résidents. Ces créations, accompagnées de petits mots de remerciement, ont été offertes aux enfants dans une atmosphère pleine d'émotion. En lisant ces messages à voix haute, les enfants ont su toucher les cœurs : les résidents, profondément émus, ont vécu un instant précieux de reconnaissance et de transmission.

Cette initiative, rendue possible grâce à l'implication des équipes, des bénévoles de VMH et de l'association ATLAS, illustre parfaitement les bienfaits des rencontres intergénérationnelles. Au-delà de l'animation ponctuelle, c'est un

véritable échange humain qui s'est opéré, apportant joie, sens et douceur à chacun.

Une journée réussie, fidèle à ce qui avait été imaginé, et qui rappelle combien il est essentiel de créer des passerelles entre les générations. Un moment suspendu qui, sans nul doute, restera gravé dans les mémoires de tous les participants.



Les équipes animation



Une nouvelle offre de soins dentaires au CH de Sens

Face à la pénurie de chirurgiens-dentistes sur le territoire sénonais, le Centre Hospitalier de Sens renforce son offre de soins en accueillant le Dr Monica SEARPE. Installée depuis peu, elle répond déjà à une forte demande des patients.

Rencontre avec le Dr Searpe, praticienne engagée pour améliorer l'accès aux soins dentaires de proximité.

Rencontre avec le Dr Monica SEARPE, chirurgien-dentiste au CH de Sens



© Yonne République - Simon MAGNY

Pouvez-vous vous présenter et nous parler de votre arrivée au Centre Hospitalier de Sens ?

Je suis le Dr Monica SEARPE, chirurgien-dentiste, et j'ai rejoint l'établissement récemment. Je suis installée au 3^e étage du

bâtiment A Gaston Ramon. Je suis très heureuse de participer au développement de l'offre de soins dentaires sur le territoire, où les chirurgiens-dentistes restent encore trop peu nombreux. Mon arrivée répond à un réel besoin des patients, comme en témoigne l'affluence dès l'ouverture des consultations.

Justement, comment expliquez-vous cet engouement si rapide ?

Il existe aujourd'hui une vraie difficulté d'accès aux soins dentaires dans le Sénonais. La demande est très forte et les délais peuvent être longs. Dès mon installation, les créneaux de consultation se sont remplis très rapidement, ce qui confirme l'importance de renforcer cette offre de soins au sein de l'hôpital pour les enfants et les adultes.

Quels types de soins proposez-vous aux patients du CH de Sens ?

Je propose des soins dentaires courants comme le traitement des caries, les dévitalisations, les extractions (hors dents de sagesse) ainsi que la prévention et l'hygiène bucco-dentaire. J'interviens également sur la pose et la réparation de prothèses amovibles et fixes, avec des dispositifs conventionnés dans le cadre du 100 % Santé, afin de garantir un accès aux soins pour tous.

Quel est votre objectif en exerçant en milieu hospitalier ?

Mon objectif est d'améliorer l'accès aux soins dentaires pour l'ensemble de la population locale, notamment pour les patients qui rencontrent des difficultés à trouver un dentiste. Exercer à l'hôpital permet de proposer une prise en charge de proximité et de s'inscrire dans un parcours de soins coordonné avec les autres professionnels de santé. J'interviens aussi auprès des patients hospitalisés au sein de l'établissement ainsi qu'aux Urgences sur demande d'un confrère hospitalier.

Quelles sont les informations pratiques pour les patients qui souhaitent consulter ?

Les consultations ont lieu du lundi au jeudi. Les rendez-vous se prennent en ligne via la plateforme KELDOC disponible sur le site Internet du Centre Hospitalier. Le cabinet est situé au 3^e étage du bâtiment A Gaston Ramon.

Aide carburant « grands rouleurs » : ce qu'il faut savoir

Face à la hausse des prix du carburant, le Gouvernement met en place une aide exceptionnelle pour les travailleurs utilisant fortement leur véhicule dans le cadre professionnel.

Montant de l'aide

- 50 € forfaitaires par véhicule
- Équivalent à environ 20 centimes par litre sur 3 mois

Qui est concerné ?

L'aide s'adresse aux travailleurs modestes (salariés ou indépendants) utilisant leur véhicule personnel pour travailler.

Il faut notamment :

- Être domicilié fiscalement en France
- Avoir une activité professionnelle en 2024
- Avoir un revenu fiscal de référence ≤ 16 880 € par part
- Utiliser un véhicule personnel pour le travail

Sont considérés comme « grands rouleurs » les personnes :

- Parcourant au moins 15 km (soit 30 km aller-retour) par jour,

ou

- Réalisant au moins 8 000 km/an à titre professionnel

LES BRÈVES



Véhicules éligibles

- Véhicules personnels thermiques ou hybrides (non rechargeables)
- Deux, trois ou quatre roues
- Véhicule assuré et utilisé à des fins professionnelles
- Sont exclus notamment les véhicules de fonction et certains véhicules spécifiques

Comment en bénéficier ?

- Demande à effectuer en ligne sur impots.gouv.fr
- Ouverture des demandes : à partir du 27 mai 2026
- Aide versée en une seule fois

Objectif

Cette mesure vise à soutenir près de 3 millions de travailleurs modestes fortement dépendants de leur véhicule pour leur activité professionnelle.

Pour en savoir plus et accéder au simulateur : [Carburant : l'aide pour les travailleurs « grands rouleurs » | economie.gouv.fr](https://economie.gouv.fr)

REJOIGNEZ LES ÉQUIPES SPORTIVES DES HOPITAUX DE SENS & DE JOIGNY

Tous concernés : débutants, confirmés ou pros !

Activités diverses proposées :

*canoé • yoga • fitness • cross training • volleyball
randonnées • danses • participation à des trails et courses locales*

+ Organisation de matchs de football



SANTÉ ET SPORT : BOUGEONS ENSEMBLE !

Rejoignez un groupe de sportifs volontaires & motivés !

CONTACT : Dr Randy MPIANA, PA en Hépatogastro CH SENS
03 86 96 73 11 - RMPIANA@ch-sens.fr